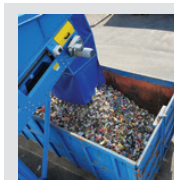




Historie multi-  
komoditních  
sběrů



Zjednodušení  
evidence v Sys-  
tému EKO-KOM



Multikomodita  
v režimu door  
to door

# zpr@vodař

ELEKTRONICKÝ ZPRAVODAJ O ODPADECH PRO MĚSTA A OBCE

ČÍSLO 32





Vážený představitelé měst a obcí,

máme tu jaro a s ním i první vydání našeho Zpr@vodaje roku 2026. V něm se zaměříme na téma, které teď v médiích, ale i v odpadové sféře velmi rezonuje. Kdo z vás tipoval, že bude řeč o multikomoditě a multikomoditních sběrech odpadu, trefil se! Pojdme se tedy na toto téma podívat z různých úhlů pohledu.

Připomeneme si začátky multikomoditních sběrů, a to jak v ČR, tak i v zahraničí. Pro ty, kdo o multikomoditě zatím jen uvažují, vysvětlíme hlavní výhody i úskalí tohoto způsobu sběru.

Pro jistotu si zopakujeme, jakým způsobem se značí nádoby určené pro sběr multikomodity a jaké samolepky může EKO-KOM obcím nebo svozovým společnostem poskytnout.

Vysvětlíme si také, jak multikomoditu nově evidovat.

Přeji Vám klidné a příjemné čtení.

Martina Filipová  
ředitelka Oddělení regionálního provozu

## TŘÍDĚNÍ

# Historie multikomoditních sběrů

V Systému EKO-KOM se evidují multikomoditní sběry už od roku 2008. Tehdy šlo zpravidla o společný sběr plastů a nápojových kartonů, později plastů a kovů. Reálně ale existoval sběr multikomodity ještě dříve. V posledních letech obliba multikomoditních sběrů prudce roste. Na konci roku 2024 bylo v ČR k dispozici přes 557 tisíc m<sup>3</sup> nádob na třídění odpadů a z toho už třetina sloužila právě pro multikomoditní sběr.

Aktuálně v ČR využívají multikomoditní sběr v nějaké formě už zhruba dvě třetiny obcí. Základní podmínkou pro zavedení multikomoditního sběru však je schopnost navazující dotřídovací linky efektivně roztřídit jednotlivé odpady a její souhlas s takovou činností. Nejčastější kombinací je společný sběr plastů a nápojových kartonů, plastů a kovů, případně plastů, nápojových kartonů a kovů.

Multikomoditní sběry fungují v různých formách už desítky let v některých evropských zemích. V Belgii se sbírají společně plasty, nápojové kartony a kovy. Multikomoditu zná také Švédsko. A nesmíme zapomenout ani na sousední Rakousko a Německo a jejich Gelbe Sack. Do žlutého pytle nebo kontejneru tam lidé sbírají lehkou obalovou směs, kam patří plasty, kovy a kompozitní obaly.



## TŘÍDĚNÍ

# Multikomoditní sběry šetří veřejný prostor

Obce v České republice mají za povinnost umožnit třídění řadu komunálních odpadů. Jejich materiálové typy, např. papír, plasty, sklo, kovy, nápojový karton nebo dřevo se obvykle označují jako tzv. komodity. Řada obcí se často kvůli úspoře místa rozhodne použít jeden typ sběrných nádob nebo pytlů pro společný sběr směsi dvou až tří těchto komodit a zavést tzv. multikomoditní sběr tříděných odpadů.

Úspora veřejného prostoru, ale i nižší náklady a pohodlnější třídění pro občany – to jsou výhody

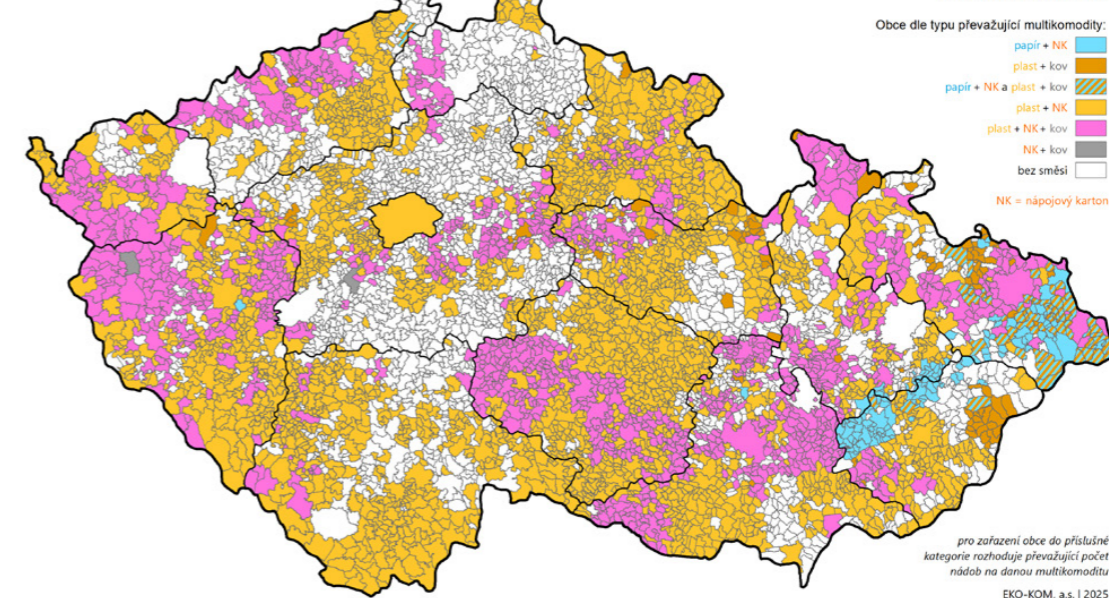
multikomoditního sběru. Aby to tak skutečně fungovalo, je důležité dobře nastavit frekvenci svozu odpadu, abyste

především přeplněným nádobám nebo odkládání multikomoditně tříděných odpadů ke kontejnerům nebo dokonce vyhazování multikomodity do černých popelnic.

## Komfort pro občany

Lidé budou ochotni třídřit tehdy, když to bude pro ně pohodlné a nebudou řešit neustále problém s plnými nádobami na multikomoditní sběr. Občané musí mít také dostatek informací o tom, jak multikomoditní sběr ve vaší obci funguje. Z průzkumu, který si nechal EKO-KOM zpracovat v polovině loňského roku vyplývá, že 90 % těch, kteří multikomoditní kontejnery využívají, považuje tento způsob třídění za jednodušší a přehlednější.

ROZŠÍŘENÍ MULTIKOMODITNÍHO SBĚRU V OBCÍCH ČR  
ve 4. čtvrtletí roku 2024



## Dotřídování multikomodit

Ne vždy lze ale multikomoditní sběr v obci zavést. Tento model může plnit svou funkci pouze tehdy, pokud se takto vytříděný odpad dostane na dotřídovací

linky, které jsou schopné zajistit dotřídění všech sebraných složek. Počet linek, které dotřídění nápojového kartonu a kovů provádí, v posledních letech narůstá. Možnost využít multi-

komoditní sběry se tak nabízí čím dál většímu počtu obcí. Vždy je ale důležité, aby se obec na multikomoditním sběru domluvila se svojí svozovou společností a dotřídovací linkou.



### SAMOLEPKY

**Venkovní sběrná síť - velké nádoby (objem 770-3 200 l) samolepka 560x200 mm**

**PLASTY**  
Výrobky z plastů  
PET lahve a plastové nádoby  
Sáčky, tašky, fóbe  
Kafínky od jogurtů, krabičky od potravinových tuků  
NEVHAZUJTE obaly se zbytky potravin, od chemikálií a nebezpečných látek, pevné krytiny, novodurové trubky, neobalové PVC!

**NÁPOJOVÉ KARTONY**  
Krabice od džusů, mléčných výrobků, vín apod.  
NEVHAZUJTE krabice se zbytky nápojů, nejprve je vyprázdněte!

**KOVY**  
Nápojové plechovky  
Ostatní kovové předměty  
Plechovku ještě před vhozením zmáčkněte!  
NEVHAZUJTE obaly značičné zbytky potravin a chemickými látkami!

**EKO-KOM** Tříděním odpadu umožníte jeho další využití. DĚKUJEME VÁM, ŽE TŘÍDÍTE!  
www.ekokom.cz | www.jaktridit.cz | www.trideni.cz



### SAMOLEPKY

**DOOR TO DOOR síť - multikomoditní nádoby (objem 120-240 l)**

U nádob pro společný sběr plastů, nápojových kartonů a kovů přímo v domácnostech poskytují EKO-KOM tříkomoditní **samolepku o rozměru 150x480 mm**.

**PLASTY**  
Výrobky z plastů  
PET lahve a plastové nádoby  
Sáčky, tašky, fóbe  
Kafínky od jogurtů, krabičky od potravinových tuků  
NEVHAZUJTE obaly se zbytky potravin, od chemikálií a nebezpečných látek, pevné krytiny, novodurové trubky, neobalové PVC!

**NÁPOJOVÉ KARTONY**  
Krabice od džusů, mléčných výrobků, vín apod.  
NEVHAZUJTE krabice se zbytky nápojů, nejprve je vyprázdněte!

**KOVY**  
Nápojové plechovky  
Ostatní kovové předměty  
Plechovku ještě před vhozením zmáčkněte!  
NEVHAZUJTE obaly značičné zbytky potravin a chemickými látkami!

**EKO-KOM** Tříděním odpadu umožníte jeho další využití. DĚKUJEME VÁM, ŽE TŘÍDÍTE!  
www.ekokom.cz | www.jaktridit.cz | www.trideni.cz



**Venkovní sběrná síť - malé nádoby (objem 120-320 l)**

Jedná se o nádoby ve veřejné sběrné síti na venkovních stanovištích o objemu do 240 l. EKO-KOM poskytuje venkovní **samolepky o rozměru 150 x 180 mm**, které se instalují pod sebe.

**PLASTY**  
Výrobky z plastů  
PET lahve a plastové nádoby  
Sáčky, tašky, fóbe  
Kafínky od jogurtů, krabičky od potravinových tuků  
NEVHAZUJTE obaly se zbytky potravin, od chemikálií a nebezpečných látek, pevné krytiny, novodurové trubky, neobalové PVC!

**NÁPOJOVÉ KARTONY**  
Krabice od džusů, mléčných výrobků, vín apod.  
NEVHAZUJTE krabice se zbytky nápojů, nejprve je vyprázdněte!

**KOVY**  
Nápojové plechovky  
Ostatní kovové předměty  
Plechovku ještě před vhozením zmáčkněte!  
NEVHAZUJTE obaly značičné zbytky potravin a chemickými látkami!

**EKO-KOM** Tříděním odpadu umožníte jeho další využití. DĚKUJEME VÁM, ŽE TŘÍDÍTE!  
www.ekokom.cz | www.jaktridit.cz | www.trideni.cz



### Značení multikomoditních nádob

Aby byli občané dobře zorientovaní a věděli, jak správně multikomoditní

nádoby využívat, je nutné dbát na jejich správné označení. K tomu slouží systémové samolepky AOS EKO-KOM, které poskytujeme obcím a městům zdarma. Tyto samolepky jsou rozměrově koncipo-

vány tak, aby je bylo možné kombinovat na velké kontejnery i malé popelnice. Pro tyto systémové samolepky se obraťte na příslušné regionální manažery AOS EKO-KOM.

### Video Spot - Multikomoditní sběr

Připravili jsme nové propagační video zaměřené na podporu multikomoditního sběru odpadu, které srozumitelně a atraktivně vysvětluje jeho smysl.



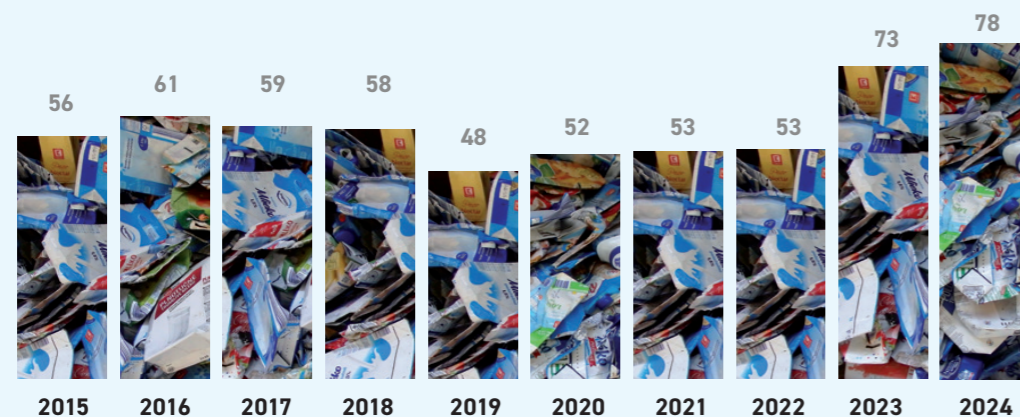
Spot je k dispozici také ve zkrácené 30sekundové verzi a v různých formátech (9:16, 16:9 a 4:5), aby bylo možné jej jednoduše využít napříč komunikačními kanály.

Všechny formáty spotu jsou k volnému použití - můžete je sdílet na svých webových stránkách, sociálních sítích nebo je zapojit do dalších informačních kampaní ve vaší obci či městě.

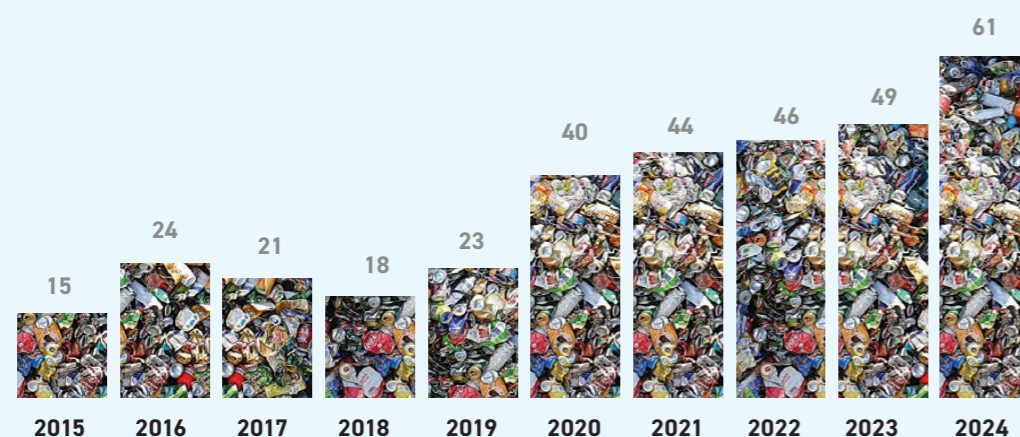
Nejrychlejší cesta: <https://www.ekokom.cz/inspirator/spot-multikomoditni-sber/>

## TŘÍDĚNÍ

Vývoj počtu linek dotřídujících nápojový karton ze směsi za účelem recyklace



Vývoj počtu linek dotřídujících kovy ze směsi za účelem recyklace



zdroj: EKO-KOM, a.s.

## EVIDENCE

## Zjednodušení evidence v Systému EKO-KOM

**Multikomoditní sběry jsou nezpochybnitelným trendem, kterým se české obce v tříděném sběru vydaly. Tlak na zvyšování účinnosti třídění komunálních odpadů vede obce k hledání řešení, která budou co nejefektivnější a nejlevnější. Administrativní a evidenční požadavky nesmí tyto snahy podkopávat. AOS EKO-KOM pro vás, obce, od 1. ledna 2026 upravila evidenční požadavky tak, aby nebylo nutné multikomoditní sběry rozpočítávat.**

Podle nových požadavků vykazujete množství tříděných odpadů sebraných prostřednictvím multikomoditních sběrů dohromady – bez nutnosti rozdělování na jednotlivé komodity obsažené v dané směsi. Vykazování se řídí jednoduchými pravidly, kdy je multikomodita přiřazena k obecně převládající

komoditě v dané směsi. Např. v případě sběru plastů s nápojovými kartony a kovy bude množství všech tří komodit vykázáno dohromady jedním číslem jako plast. Informace o nádobách a jiných sběrných prostředcích i nadále vykazujete v podobě a rozsahu, na jaký jste

doposud zvyklí. Využijte k tomu již zavedené kódy komodit pro jednotlivé multikomoditní směsi. Tyto údaje EKO-KOM použije pro výpočet požadovaného statistického reportingu sebraného množství obalových odpadů. V návaznosti na tuto změnu ve vyplňování čtvrtletních výkazů došlo také ke změně vyplňování výročních Dotazníků. Doposud jste vykazovali náklady na odpadové hospodářství po jednotlivých komoditách i v případě, že jste využívali multikomoditní sběry. V Dotazníku za rok 2025 již vykazujete podle nových pravidel, tedy náklady na multikomoditně sbírané tříděné odpady jsou vykazovány souhrnně pod příslušnou převládající komoditu.

Zmíněný **Dotazník** za rok 2025 již vyplňujete a odevzdáváte ve **webové aplikaci**, která se jmenuje **Datový portál EKO-KOM**. Detailnější informace k němu najdete na <https://www.ekokom.cz/cz/datovy-portal/>.



## MULTIKOMODITA

## Příklady dobré praxe

**Systém multikomoditního sběru má dlouholetou tradici například na Jesenicku, kde se stal běžnou součástí každodenního života obyvatel.**

Již v roce 2008 bylo ve svozové oblasti Technických služeb Jeseník umožněno občanům odkládat kovové odpady do modrých kontejnerů určených na papír. Tento netradiční způsob vícekomoditního sběru, který by dnes z legislativních důvodů již nebyl možný, vznikl jako praktická reakce na potřebu zefektivnit nakládání s kovovými odpady. Samostatné nádoby na kovy totiž často obsahovaly značné množství nežádoucích příměsí a jejich svoz byl ekonomicky náročný. Dotřídovací linka Technických služeb Jeseník dokázala kovy z papírové složky spolehlivě oddělit. Tento systém úspěšně fungoval až do roku 2017.

V tomto roce došlo ke změně systému sběru. Občané byli informováni, že kovové odpady spolu s nápojovými kartony mají nově ukládat do žlutých

kontejnerů na plasty. Ze strany měst a obcí proběhly informační a osvětové kampaně a nádoby byly označeny novými samolepkami. Obyvatelé si nové postupy třídění velmi rychle osvojili.

## Kontejnerové stanoviště v Jeseníku v roce 2026



## Multikomodita v režimu door to door

**V poslední době stále více obcí přechází na multikomoditní sběr i v režimu door to door. To nabízí lidem maximální pohodlí, protože mohou do nádob nebo pytlů přímo u domu třídít více komodit a nezabere jim to žádné místo navíc. Nejrozšířenější je i v tomto případě model, kdy se do žluté nádoby třídí společně s plasty také kovy a nápojový karton.**

Důvodem změny způsobu multikomoditního sběru byla úprava technologických postupů na dotřídovací lince. Odpad ze žlutých nádob je nyní zpracováván tak, že magnetický separátor nejprve oddělí železné kovy, zatímco ostatní materiály, včetně nápojových kartonů a hliníkových plechovek, jsou následně dotřídovány ručně. Tento model multikomoditního sběru a navazujícího dotřídování se v praxi dlouhodobě osvědčuje a s vysokou efektivitou funguje v obcích a městech Jesenicka dodnes.

Na tuto kombinaci multikomoditního sběru a sběru od domů vsadila již dříve například středočeská obec Mníšek pod Brdy. Do jedné multikomoditní nádoby v režimu door to door začala třídít plasty, kovy a nápojové kartony. Do této premiérové kombinace se zapojovaly také obce na Českobudějovicku, Brněnsku nebo Olomoucku.

Obce tak mohou jednak uspořít místo v ulicích, zároveň se zpravidla dočkají lepšího třídění (vyšší množství a vyšší

## MULTIKOMODITA

čistota) a oproti klasickým svozům mohou ušetřit i v této nákladové položce, protože při jednom svozu vůz odveze hned 3 komodity najednou. To znamená i nižší emise. Jen je nutné správně nastavit frekvenci svozu

a velikost door to door nádob. Naproti tomu frekvenci svozu černé popelnice (zbytkového odpadu) mnoho obcí snižuje – nejčastěji na jednou za 14 dní. To lidi ještě více motivuje, aby opravdu důsledně třídili odpady do barev-

ných nádob a minimalizovali množství zbytkového odpadu. A obce tak mají větší šanci splnit náročné cíle týkající se míry třídění komunálního odpadu.

## Efektivita multikomoditních sběrů a kvalita takto sbíraných odpadů

EKO-KOM pravidelně provádí rozborů odpadů sbíraných prostřednictvím různých variant multikomoditních sběrů. Díky těmto rozborům víme, že lidé opravdu multikomoditních sběrů pro minoritní odpady (nápojové kartony a kovy) využívají. V nádobách, které slouží pro společný sběr plastů s nápojovými

kartony nebo kovy, se tyto minoritní materiály opravdu vyskytují v jednoznačně větší míře. A lidé neváhají poctivě třídít do žlutých kontejnerů také hliníkové nápojové plechovky!

Multikomoditní sběry mohou ale svádět k tomu, že lidé odhazují do

žlutých nádob také odpady, které do nich jednoznačně nepatří. Je tedy potřeba upozorňovat na správné principy třídění a neopomenout při seznamování veřejnosti s tímto způsobem sběru informací, že nežádoucí odpady znesnadňují dotřídování a recyklaci plastů, nápojových kartonů a kovů.

## Dotřídování multikomodity na dotřídovacích linkách

**Rozvoj multikomoditního sběru v obcích umožňuje existence moderních dotřídovacích linek, které jsou schopné účinně dotřídovat jednotlivé materiály. Přestože se v řadě případů kovy a nápojové kartony dotřídují z plastových odpadů ručně, můžeme se stále častěji setkat s linkami, které dotřídování odpadů z větší nebo menší části automatizují. Velkým pomocníkem při dotřídování kovů z plastů jsou automatizované separátory kovů.**

Dotřídovací linka zodpovídá za kvalitu druhotné suroviny, kterou vyrobí z tříděného odpadu, a od ní se

odvíjí i cena, za kterou druhotnou surovinu prodá. Kovy jsou nežádoucí příměsí při zpracování plastů, papíru,

i skla, a proto je zásadní, aby je dotřídovací linka dokázala účinně odseparovat.

Separaci kovů zajišťují buď zaměstnanci linky, nebo magnetické separátory železných kovů a indukční separátory neželezných kovů, též zvané separátory s vířivými proudy, tzv. eddy current.

Magnetické separátory se zpravidla umísťují nad třídící pás a pomocí magnetického pole „vytahují“ železné kovy z odpadů pohybujících se po pásu, pomocí vlastního dopravníku je pak vynášejí mimo hlavní proud do vlastní nádoby. Je důležité, aby odpad byl na dopravníku dostatečně rozvolněný a magnet spolu s kovy nestrhával další materiály, typicky plastové folie. Nastavení se provádí zejména změnou výšky nad třídícím pásem. Zařízení není náročné na provoz, ani nevyžaduje komplikovanou údržbu.

## MULTIKOMODITA

Indukční separátor na neželezné kovy se obvykle umísťuje na konec třídícího pásu, buď jako jeho součást, nebo díl s vlastním dopravníkem. I tento separátor je vybavený velmi silnými magnety, které se velmi rychle otáčejí a díky tomu jsou schopné krátkodobě indukovat magnetický náboj i v neželezných kovech. Vzájemným odpuzováním stejných magnetických pólů jsou nemagnetické kovy „vystřelovány“ z dopravníku a po balistické křivce padají do záchytného otvoru.

Momentálně známe následující způsoby dotřídování kovů z multikomodity:

**Plně ruční režim**, dotřídovací linka nemá žádné technické vybavení pro dotřídování kovů a veškeré kovy jsou dotřídovány obsluhou ručně z třídícího pásu.

**Částečně automatizovaný režim**, kdy je dotřídovací linka vybavená magnetickým separátorem pro zachycování železných kovů, který je z pásu odebírá, a ostatní kovy jsou z pásu vybírány ručně.

**Plně automatizovaný režim**, kdy jsou ruční, nebo automatizované dotřídovací linky vybavené jak magnetickým separátorem, tak indukčním separátorem hliníku, které z pásu odebírají příslušné kovy a směřují je obvykle do velkokapacitních kontejnerů.

U ručních linek platí, že obsluha na pásu „připravuje“ odpad k efektivní separaci, např. vytahuje kovy z fólií, rozděljuje tzv. „slepence“, nebo vybírá rozměrné kovy, které by mohly poškodit separátory. V případě, kdy dotřídovací linka kovy žádným způsobem nedotřídí, nemůže ani přijímat odpady sebrané v multikomoditě.

*Separátor feromagnetických kovů*



*Sestava separátoru železa (vlevo nahoře) a hliníku (v popředí)*



## MULTIKOMODITA

*Hliníkové odpady dotříděné z multikomodity pomocí separátoru*



Kovy získané z multikomodity obvykle nemají problém s uplatněním na trhu, dotřídovací linky je prodávají kovošrotům a ty je následně dodávají zpraco-

vatelům. Většímu rozšíření separátorů kovů brání nejčastěji pořizovací cena, která se pohybuje v jednotkách milionů korun. Nové automatizované dotřídovací

linky na plasty (např. v Brně nebo Ostravě) jsou separátory kovů vybavené standardně.



# ODPADY A OBCE

27. ročník konference



**17. - 18. června 2026**

Kongresové centrum Aldis, Hradec Králové

## PROČ SI KONFERENCI NENECHAT UJÍT?



NEJVĚTŠÍ OBOROVÁ  
KONFERENCE V ČR



PRAKTICKÉ KNOW-HOW  
OD LÍDRŮ V OBORU



PROHLÍDKY EXPOZIC  
OBOROVÝCH FIREM



ODBORNÉ PŘEDNÁŠKY  
A DISKUSE



NETWORKING  
A INSPIRACE



ÚČAST NA VEČERNÍM  
SPOLEČENSKÉM SETKÁNÍ

**EKO KOM**  
AUTORIZOVANÁ OBALOVÁ SPOLEČNOST

Aktuální informace o konferenci  
naleznete na [www.odpadyaobce.cz](http://www.odpadyaobce.cz).



**EKO KOM**

Elektronický zpravodaj pro města a obce Systému EKO-KOM  
EKO-KOM, a. s., Na Pankráci 1685/17, 140 21 Praha 4 ■ [pr@ekokom.cz](mailto:pr@ekokom.cz)  
tel.: 729 848 111 ■ [www.ekokom.cz](http://www.ekokom.cz)