



Reakce AOS na předpokládané zavedení zálohování nápojových obalů



Multikomoditní sběry a jejich správná evidence



Online nástroje pro jednodušší informování veřejnosti

zpr@vodař

ELEKTRONICKÝ ZPRAVODAJ O ODPADECH PRO MĚSTA A OBCE

ČÍSLO 30





Vážení představitelé měst a obcí,

mnozí z vás nyní řeší dopady katastrofálních povodní a mají zcela jiné starosti, přesto se pojd'me podívat na řadu blížících se změn v oblasti odpadového hospodářství. Ty nejzákladnější novinky jsme pro Vás shrnuli v aktuálním vydání našeho Zpr@vodaje pro obce.

Vzhledem k tomu, že se nás často ptáte na diskutované téma zavedení záloh na nápojové obaly, připravili jsme pro vás článek o reakci AOS EKO-KOM na předpokládané zavedení záloh. V dalším článku se zaměříme na specifika multikomoditních sběrů a povíme si, jak je správně evidovat, aby tento kombinovaný sběr dával smysl. Znovu se také podíváme na to, jak správně vyplnit dotazníky a také se Vám pokusíme vysvětlit, proč jsou pro nás tyto údaje zásadní, co z nich zjišťujeme a co podléhá auditu. A na závěr jsme pro Vás připravili článek, který představí naše komunikační nástroje, které jsou k dispozici i Vám při komunikaci s vašimi občany.

Přeji Vám klidné čtení, a mnoho sil při řešení následků ničivých povodní a čelení novým změnám.

Martina Filipová
ředitelka Oddělení regionálního provozu

ZÁLOHOVANÉ OBALY

Reakce AOS na předpokládané zavedení zálohování nápojových obalů

Na podzim tohoto roku bude probíhat projednávání návrhu novely zákona, která zavádí povinné zálohy na vybrané nápojové obaly. Tato novela může znamenat významné dopady na nakládání s komunálním odpadem. Proto považujeme za vhodné seznámit vedení obcí s tím, jaká bude reakce AOS EKO-KOM na zavedení záloh. Tento příspěvek odkazuje na zdroje s detailnějším rozbohem pro odbornou veřejnost.



Česká republika má poměrně velmi dobře rozvinuté třídění odpadů, zejména plastových obalů. Méně rozvinuté je třídění kovových spotřebitelských obalů, a to ze dvou důvodů. Prvním je, že relativně nízký výskyt kovových obalů nevyžadoval jejich samostatné třídění, které se proto začalo rozvíjet až po roce 2015, tedy s dvacetiletým odstupem od zahájení třídění

plastů. Tento rozvoj třídění kovových odpadů probíhá sice systematicky, ale současně s ohledem na to, že od roku 2030 legislativa (viz. [Legislativní analýza](#)) předpokládá nejen samotné třídění kovů, ale i úpravu směsného odpadu před jeho skládkováním. V rámci této úpravy se počítalo s magnetickou separací veškerých zbytkových kovů, které se nedostaly do tříděného

odpadu, což následně zajistí jejich vysoký stupeň recyklace i v případě, že samotné třídění kovů v domácnostech bude mít nižší účinnost, a proto bude možné dosáhnout i recyklačních cílů kovů. Na přechodné období, do rozbehnutí plošné magnetické separace kovů ze směsného odpadu ČR uplatnila své právo na snížení některých cílů recyklace, které vyplývá ze Směrnice o obalech a obalových odpadech, a vyjednala si výjimku na dočasně nižší cíl pro recyklaci hliníkových obalů (35 %) až do roku 2029.

Vzhledem ke změnám evropských předpisů, zejména k Nařízení o obalech a obalových odpadech, které vstoupí v platnost v roce 2025 je zřejmé, že nejpozději kolem roku 2028 bude ČR muset zavést nějakou formu zálohování nápojových obalů, specificky nápojových plastových lahví a nápojových plechovek. Klíčovým důvodem je, že ČR nebude schopna splnit postupový cíl tříděného sběru nápojových plechovek ve výši 80 % pro rok 2026, neboť s takovým cílem koncepce rozvoje třídění ČR vůbec nepočítala a nemá pro jeho dosažení v horizontu necelých dvou let připraveny podmínky. Tím jí podle nového Nařízení vznikne povinnost zavést zálohování nápojových obalů.

Na tento cíl bohužel nelze uplatnit uvedenou výjimku z cíle recyklace hliníkových obalů protože ta se vztahuje výhradně k recyklaci hliníkových obalů jako celku. Tento zásah do českého odpadového hospodářství bude pocho-pitelně spojen s výraznými změnami odpadových toků, ale i ekonomickými dopady na jednotlivé subjekty v odpadovém hospodářství, které jsou shrnuty v materiálu [Ekonomické dopady](#). AOS EKO-KOM má povinnost zajistit plnění cílů vyplývajících ze zákona o obalech a z Autorizace vydané MŽP. Jsou v nich předepsané cíle jak na samotný zpětný odběr, tak na zajištění využití obalů ve stanovených procen-

tech. Za dosažení předepsaných cílů přebírá AOS EKO-KOM za své klienty odpovědnost na základě smlouvy o sdruženém plnění. Přitom činnost AOS EKO-KOM musí splňovat podmínky stanovené systémům rozšířené odpovědnosti výrobců, které stanovuje článek 8a Rámcové směrnice o odpadech. Tento článek AOS ukládá, že je při plnění cílů recyklace povinna uhradit veškeré standardní náklady spojené se sběrem a recyklací obalového odpadu, a to i tehdy, když se v důsledku změněných podmínek tyto náklady zvýší. Týká se to proto stejně obcí i třídících zařízení. Platí to například při recesním poklesu cen druhotných surovin, stejně jako to platilo při zvýšení nákladů v důsledku změny odpadových předpisů v roce 2021, a bude to platit stejně i při zavedení zálohování, které přesune část odpadu z komunálního systému nakládání s odpady do jiného způsobu sběru. Proto reakcí AOS EKO-KOM na zavedení záloh bude úprava plateb třídícím linkám i obcím tak, aby reflektovaly případné ztráty přímo spojené se zavedením záloh, zvýšení jednotkových nákladů nebo jiné ekonomické dopady spojené s tříděním a recyklací obalů. V analýze, kterou jsme provedli, je patrné, že při zachování podmínek článku 8a Rámcové směrnice o odpadech, AOS upraví své platby obcím a třídícím tak, že dopad zavedení zálohování na rozpočty obcí bude v konečném důsledku neutrální. Ekonomická analýza je provedena na základě dnešních parametrů odpadového hospodářství a parametrů předkládaného zákona o zálohování. Principy úhrady nákladů ze strany AOS však budou platné bez ohledu na to, jaké budou parametry odpadového hospodářství v okamžiku skutečného zavedení záloh.

Předkládaná novela předpokládá, že obce získají 15% podíl na nevyplacených zálohách za obaly, které se nevrátí do obchodů k recyklaci. Tento podíl je

důležitou položkou, která obcím bude kompenzovat ztráty způsobené nižší efektivitou systému. Jak je patrné v analýze [Ekonomických dopadů](#), právě tento příjem kompenzuje snížený podíl AOS na financování tříděného sběru, který vyplývá ze sníženého obsahu obalů ve vytříděném odpadu. Díky tomuto dodatečnému příjmu zůstává dopad na rozpočty obcí neutrální. Na druhé straně lze očekávat, že v prvním roce fungování zálohového systému nebude jeho výkon odpovídat očekávané 90% vratnosti obalů, v takovém případě bude příjem obcí vyšší, než předpokládá analýza, to by určitě mělo kompenzovat fakt, že v prvním roce nebude možné optimalizovat sběrnou síť a pravděpodobně, v závislosti na procentu vratnosti, by mohlo vést i k dočasněmu zlepšení bilance obcí. Předkládaná novela také předpokládá, že AOS bude odpovědná i za tzv. letáky. Pokud by toto mělo nastat, pak půjde pro AOS o dodatečný příjem, a příjmy obcí od AOS, tedy i náklady AOS, se zvýší o úhradu za vytříděné letáky, která tak jako u obalů bude odpovídat standardním nákladům třídění. V souladu s principem neziskovosti AOS tak tento dodatečný příjem nebude mít žádný vliv na ekonomickou bilanci AOS a tedy ani na platby výrobců za obaly uvedené na trh. Naopak pro obce by šlo ze strany AOS o dodatečný příjem nad rámec uvedeného vyrovnání nákladů na třídění obalového odpadu. Tento příjem by se tedy pozitivně projevil v jejich rozpočtu na odpadové služby. Ve své sumě by tak novela, pokud bude přijata v navrhovaném znění, měla mít dopad na náklady obcí spíše pozitivní, protože veškeré zvýšené náklady v důsledku odchodu nápojových obalů do zálohového systému vykompenzuje zhruba z jedné čtvrtiny podíl obcí na nevyplacených zálohách a zhruba ze tří čtvrtin AOS, která pak navíc obcím uhradí i třídění letáků.

MULTIKOMODITNÍ SBĚR

Multikomoditní sběry a jejich správná evidence

Multikomoditní sběry nejsou v ČR žádnou novinkou a mají zde dlouholetou tradici. V různých podobách je v současné době využívají asi dvě třetiny obcí. V převážné většině se tzv. multikomodita sbírá do žlutých kontejnerů jako směs převládajícího plastového odpadu s nápojovým kartonem, případně kovy.

Ačkoliv má multikomoditní sběr tříděných odpadů řadu předností (zejména úsporu místa na stanovištích a nákladů za svozy), ne vždy ho lze ale v obci zavést, a to z důvodu

závislosti na možnostech dotříd'ovací linky, na niž je směs tříděných odpadů svážena. Pokud dotříd'ovací linka není schopna všechny tyto odpady správně dotřídít a vést o nich evidenci, nejví

se kombinovaný sběr jako vhodný způsob soustřed'ování komunálních odpadů.

Pokud se obec rozhodne multikomoditní sběr tříděných odpadů zavést, stojí před ní další úkol spočívající ve výběru způsobu vedení jeho evidence.

Jelikož evidence multikomoditních sběrů vyvolávala v minulosti řadu otázek a nejasností a navíc se přístupy k ní napříč jednotlivými obcemi, svozovými firmami i dotříd'ovacími linkami lišily, rozhodlo se MŽP vydat na konci října 2023 nový metodický návod Evidence v případě multikomoditního soustřed'ování odpadů v obci a příjmu na třídící/dotříd'ovací linku (celé znění naleznete [zde](#)).

Citace z metodického návodu „Evidence v případě multikomoditního soustřed'ování odpadů v obci a příjmu na třídící/dotříd'ovací linku“:

Na nádobě pro soustřed'ování multikomodity (směsi) musí být samostatně uvedeny její složky pod jednotlivými názvy odpadu.

Multikomoditní směs bude označena pro účel vedení průběžné odpadové evidence katalogovým číslem převládajícího odpadu s jasně viditelným označujícím příznakem „multikomodita“ Příklad: „20 01 39 Plasty multikomodita“

Třídící linka ve své technologii roztrídí odpad dle materiálu a po dokončení tohoto rozdělení si mimo odpadovou evidenci zaznamená přesné údaje o jednotlivých druzích odpadů. Tyto údaje slouží pro stanovení čtvrtletních a ročních podílových koeficientů složení multikomodity.

Obec obdrží přesné roční průměrné koeficienty obsahu (podílu) jednotlivých složek odpadu v její multikomoditě od třídící linky (případně od svozové společnosti, která je obdrží od třídící linky). V ročním hlášení obce jsou ohlášeny (A00) jednotlivé druhy odpadů (materiálové druhy odpadů) zvlášť, tj. plast, kov, sklo, nápojový karton.



PRO OBCE se ve vztahu k vykazování do Systému EKO-KOM použitím nového metodického návodu nic nemění. Lze však očekávat, že zavedením způsobu evidence podle tohoto metodického návodu dojde ke sjednocení postupů při stanovení podílu jednotlivých komodit v multikomoditní směsi a zpřesnění vykazovaných údajů.

Jako ideální se z hlediska přesnosti dat jeví situace, kdy dotříd'ovací linka zaznamenává přesné údaje o jednotlivých druzích odpadů v multikomoditní směsi kvartálně. Obec pak do výkazu uvede v příslušném kvartálu množství jednotlivých vytríděných odpadů ze směsi podle skutečnosti, tak jak jí (příp.

svozové společnosti) je dotříd'ovací linka předala.

Pokud však obec získá od dotříd'ovací linky pouze jednou ročně průměrné podílové koeficienty, tj. roční souhrnné údaje o hmotnosti multikomodit přepočtené na hmotnosti jednotlivých druhů odpadů např. plastů, kovů a nápojových kartonů, a nezná skutečné vytríděné množství v jednotlivých kvartálech, může použít tyto podíly pro stanovení množství jednotlivých druhů odpadů v prvním, druhém a třetím kvartálu. Ve čtvrtém kvartálu, se pak množství jednotlivých druhů odpadů vytríděných z multikomoditní směsi upraví podle skutečně evidovaného množství

jednotlivých druhů odpadů za rok (např. podle ročního hlášení obce).

PRO TŘÍDICÍ LINKY se ve vztahu k vykazování do Systému EKO-KOM použitím nového metodického návodu rovněž nic nemění. Vedení evidence a pokyny k výkaznictví pro společnost EKO-KOM o množství přijatých a dotříděných odpadů na třídících linkách (úpravců odpadů) jsou uvedeny v přílohách uzavřené smlouvy. Závěrem bychom rádi připomněli, že před zavedením multikomoditního sběru v obci, je nezbytné se domluvit se spádovou třídící linkou na tom, jaké komodity je schopna dotřídít, a také na způsobu vedení evidence mezi ní a obcí.

DOTAZNÍK

Audit Dotazníků o nakládání s komunálním odpadem v obci, se zaměřením na tříděný sběr

AOS EKO-KOM děkuje všem, kteří se na vyplňování výročního Dotazníku dlouhodobě podílí. Datové výstupy z Dotazníků reprezentují téměř celou Českou republiku a jejich interpretace utváří celkový aktuální obraz o odpadovém hospodářství v zemi.

Data z Dotazníků jsou v konsolidované podobě poskytována Ministerstvu životního prostředí ČR, Svazu měst a obcí ČR, Sdružení místních samospráv ČR a dalším organizacím, jež pravidelně analyzují

stav odpadového hospodářství v České republice.

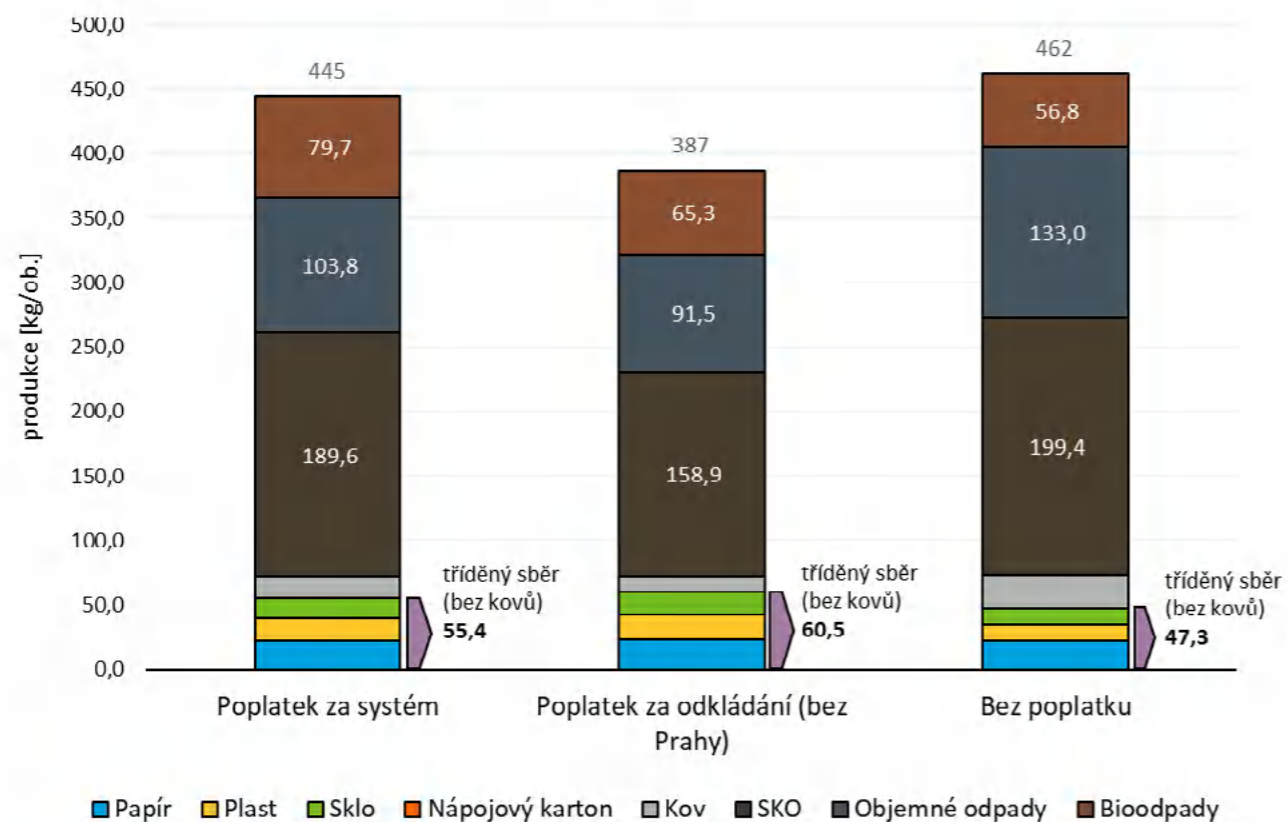
Dále jsou datové výstupy využívány pro analytické činnosti AOS EKO-KOM. Data z Dotazníků pomáhají při

nastavování Systému EKO-KOM. Každoročně jsou zveřejňována benchmarková data týkající se výkonových a ekonomických ukazatelů na webových stránkách společnosti v sekci Infoservis. Výstupy jsou také prezentovány v rámci odborných konferencí. Pro jednotlivé obce a města jsou zpracovávány různé analytické podklady, které popisují úroveň jejich odpadového hospodářství.

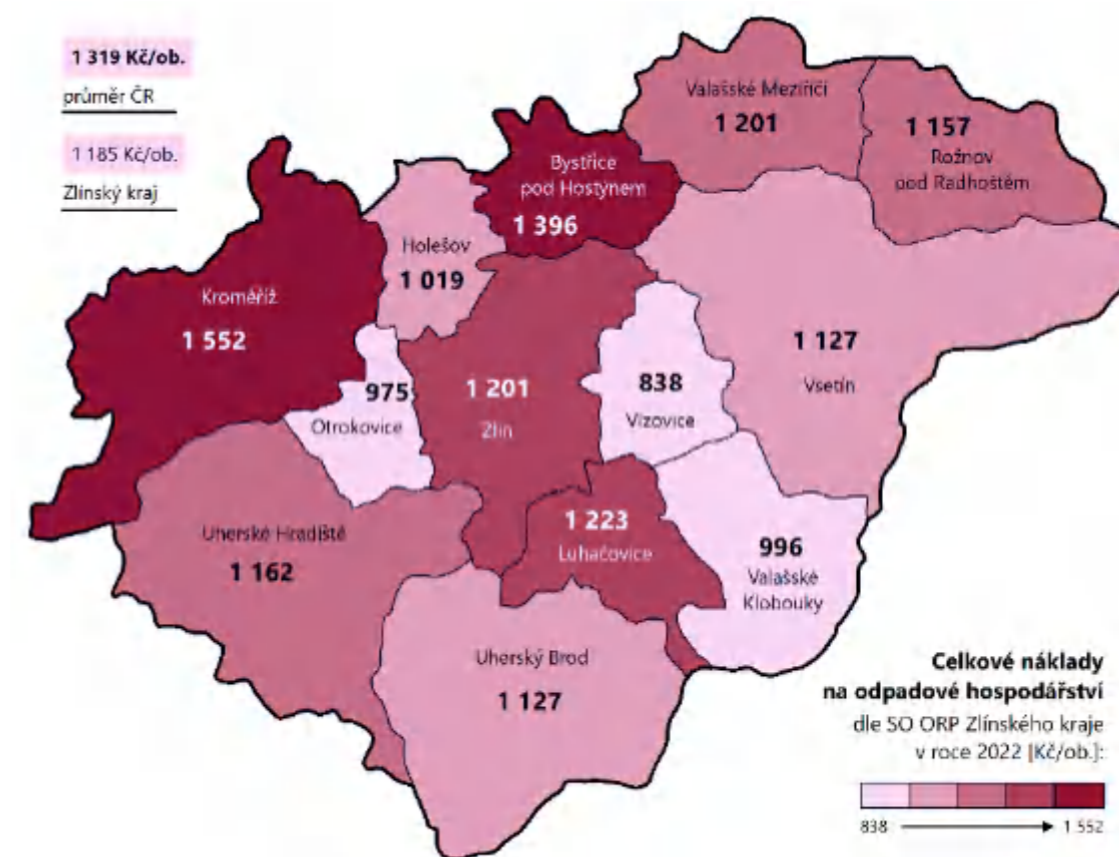
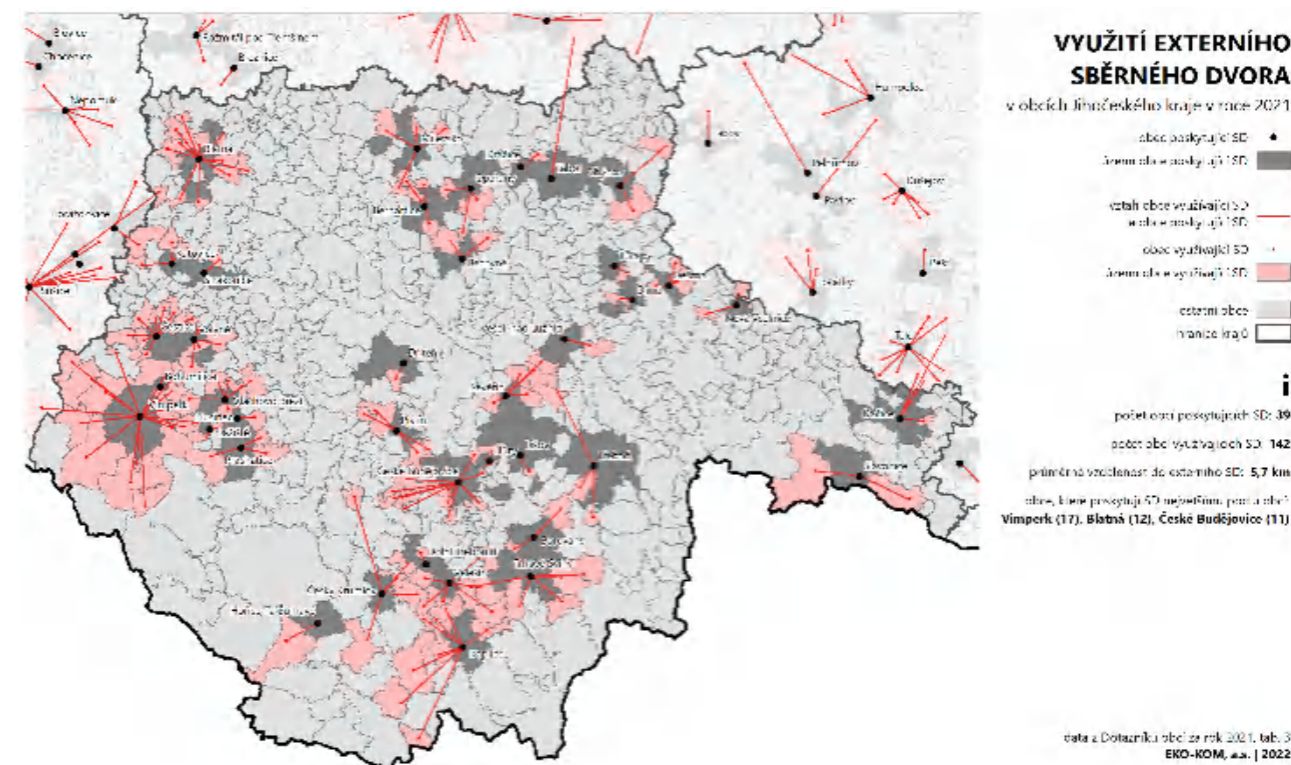
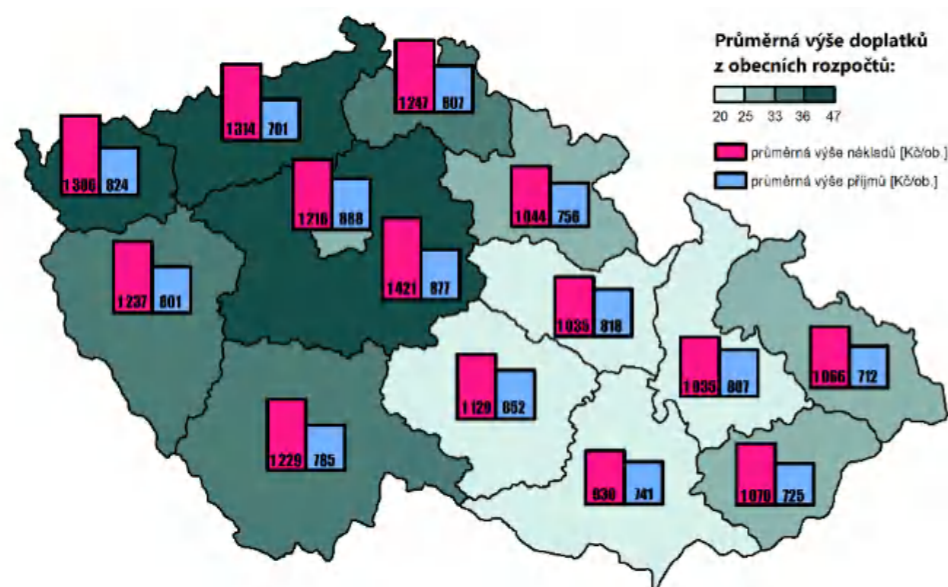
Velký důraz je v Dotazníku kladen na správnost a úplnost dat v tabulce 8 týkající se „nákladů na tříděný odpad“ a „nákladů vztahujících se k úklidu volně pohozeného odpadu, tzv. litteringu“. Ve formuláři Dotazníku jsou tato pole označena žlutě a jejich vyplnění je povinné. Tato konkrétní data společnost EKO-KOM primárně využívá pro nastavení správné výše sazby odměn pro obce tak, aby tyto sazby pokrývaly průměrné náklady na sběr a svoz odpadů z obalů. Proto je důležité, aby byla data správná a úplná.

DOTAZNÍK

Struktura komunálního odpadu v obcích dle typu zpoplatnění obyvatel v roce 2022



EKO-KOM, a.s. | zdroj dat o SKO a tříděném sběru jsou výkazy obcí
zdroj dat o objemném odpadu a bioodpadech jsou roční Dotazníky



DOTAZNÍK

Závazek obce řádně, úplně a pravdivě vyplnit Dotazník a předat jej v řádném termínu společnosti je historicky zakotven smluvním vztahem mezi obcí a společností EKO-KOM. Podle VOP nové Smlouvy o spolupráci při zajištění zpětného odběru a zařazení místa zpětného odběru do obecního systému odpadového hospodářství je obec povinna

poskytnout auditorovi správné a úplné údaje týkající se příjmů a nákladů, které obec vynakládá na provoz obecního systému a na úklid odpadu z jednorázových plastových obalů, tedy litteringu. Auditóři kontrolují dodání Dotazníku, úplnost a faktickou správnost uvedených dat. Pokud sběr některé komodity nebo úklid litteringu není realizován,

musí být vyplněná nulová hodnota. V letošním roce byly, kromě kontrol v rámci řádných auditů, revidovány všechny došlé Dotazníky ze strany EKO-KOMu a případně vráceny s upozorněním na doplnění chybějících či nesprávně vyplněných údajů. Míra chybovosti ve vztahu ke všem odevzdaným Dotazníkům byla 20 %.

8) NÁKLADY NA ODPADOVÉ HOSPODÁŘSTVÍ OBCE (náklady uvádějte včetně DPH)						
Vznikl obci nárok na DPH na služby poskytované obcemi autorizovaným obalovým společenstvem a provozovatelům kolektivních systémů?					ANO	NE
Uplatnila si obec odpočet na DPH na služby poskytované obcemi autorizovaným obalovým společenstvem a provozovatelům kolektivních systémů?					ANO	NE
<i>(do tabulky vyplňte ČÍSLEM náklady, které obec uhradila v roce 2023 za jednotlivé služby)</i>						
a) Náklady dle druhů odpadů	sběr prostřednictvím nádob, pytlů, individuálních nádob a odpadkových košů (v Kč)	sběr prostřednictvím sběrných dvorů a sběrných míst (tj. malých sběrných dvorů) (v Kč)	ostatní způsoby sběru (mobilní sběry, kompostárny, školní sběry, výkupny...) (v Kč)	náklady celkem (včetně DPH) (v Kč)	výše uplatněného odpočtu DPH na služby poskytované obcemi AOS a provozovatelům KS (v Kč)	
1. využitelné odpady (tříděný sběr)						
1a. z toho tříděný sběr papíru						
1b. z toho tříděný sběr plastů						
1c. z toho tříděný sběr skla						
1d. z toho tříděný sběr nápojových kartonů						
1e. z toho tříděný sběr kovů						
1f. z toho tříděný sběr dřeva						
2. biologicky rozložitelné odpady (od občanů)						
3. nebezpečné odpady						
4. objemné odpady						
5. smíšený komunální odpad						
6. stavební odpad						
7. úklid litteringu – ruční čištění						
<i>obec realizuje ruční čištění litteringu, ale s nulovými náklady:</i> <input type="checkbox"/>						
8. úklid litteringu – strojní čištění						
<i>obec realizuje strojní čištění litteringu, ale s nulovými náklady:</i> <input type="checkbox"/>						
9. černé skládky (nelegálně odložené odpady)						
<i>obec realizuje úklid černých skládek, ale s nulovými náklady:</i> <input type="checkbox"/>						

Nejčastější pochybení bylo:

- rozdělení nákladů na tříděný odpad podle komodit,
- neuvedení nákladů na littering, i když v obci úklid probíhá a jsou s ním spojené náklady.

- nesprávné uvedením informací ohledně nároku na odpočet DPH a jeho uplatnění.

Auditovaná data by měla být podložena doklady, ideálně fakturou. Obce nevy-

plňují požadovaná data většinou proto, že neví, jak přesně stanovit jejich výši, protože je na faktuře uvedena paušální částka, nebo si službu provozují sami. Jsou-li provozní náklady na sběr, svoz případně využití odpadů, uvedeny jed-



nou paušální částkou, je nutné provést jejich rozpočet podle jednotlivých odpadů, případně i způsobu sběru. Nejjednodušším řešením je požádat o rozdělování položek faktur svozovou společnost. Pokud tak svozová společnost neučiní, vzorec pro rozpočítání si obec zvolí sama. To platí i v případě stanovení nákladů na úklid volně pohozeného odpadu. Návod k možnému způsobu rozpočítávání nákladů můžete najít v metodice k vyplnění Dotazníku uvedené na webových stránkách AOS EKO-KOM.

Některé služby v odpadovém hospodářství si mohou realizovat i samy obce. Pokud činnosti jako je například svoz odpadů a zajištění jeho využití a odstranění či úklid ručním nebo strojním čištěním anebo odstranění černých skládek, nemohou obce doložit žádným dokladem, pak provedou kvalifika-

ný odhad. U stanovení nákladů tímto způsobem, přihlednou ke skutečným nákladům na pracovníky, materiál či provozním nákladům techniky použité k nakládání s odpady. Relevantnost a vhodnost tohoto odhadu musí být obec schopna při auditu prokázat. Detailně je problematika nákladů zpracována v metodice: „METODIKA pro vyplnění Dotazníku obcí: výdaje obcí spojené s činnostmi v oblasti nakládání s odpady“ na webových stránkách www.ekokom.cz

Dotazy na výši odpočtu DPH na služby poskytované obcí AOS a kolektivním systémům jsou v dotazníku nové. To, zda si odpočet DPH obce uplatní či nikoliv je na jejich rozhodnutí. Obec může uplatněním odpočtu DPH získat významnou úsporu na nákladech na odpadové hospodářství. Pokud odpočet DPH neuplatní, konzul-

tujte tuto možnost se svým daňovým poradcem.

Administrativní náročnost vyplňování Dotazníku si lze usnadnit tím, že si bude obec průběžně evidovat náklady podle požadované struktury v Dotazníku. Obce budou v budoucnu reportovat údaje o odpadových systémech včetně nákladů v obdobné struktuře nejen AOS EKO-KOM, ale i jiným EPR systémům a od roku 2025 i MŽP v rámci ročního hlášení o odpadech.

Problematice správného vyplňování Dotazníku se bude AOS EKO-KOM věnovat i v roce 2025. Kromě podrobných metodik a návodů k vyplnění Dotazníku, které najdete na webových stránkách www.ekokom.cz, proběhnou na začátku roku webináře i semináře, které se budou správnému vyplnění Dotazníku podrobně věnovat.

DOTAZNÍK

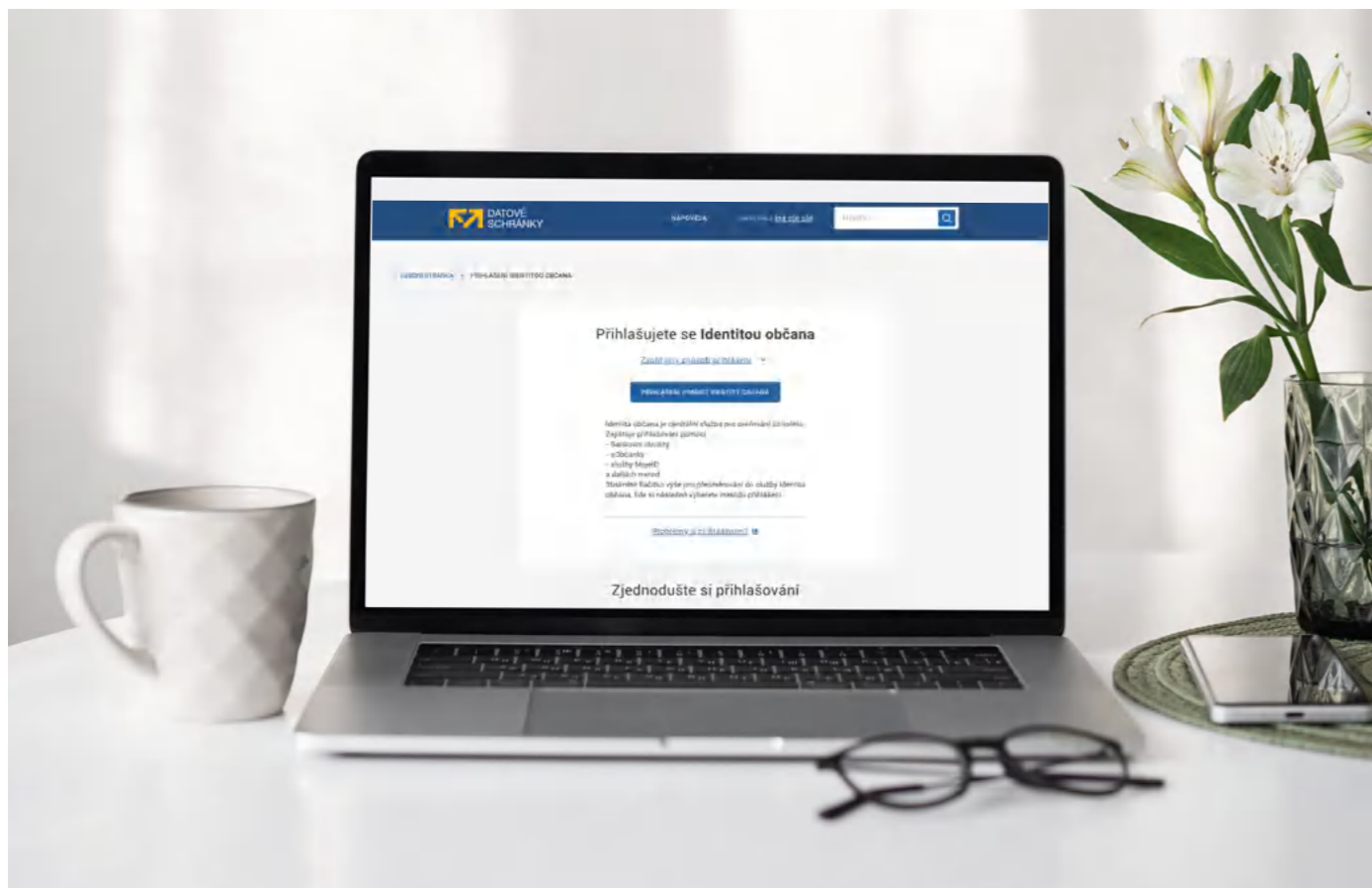
Dotazník o nakládání s komunálním odpadem v obci, se zaměřením na tříděný sběr za rok 2024

V prosinci obdrží do datových schránek všechny obce zapojené do Systému EKO-KOM aktuální informace o novinkách a změnách v Systému EKO-KOM v roce 2025. Součástí tohoto dopisu bude aktuální formulář Dotazníku o nakládání s komunálním odpadem v obci, se zaměřením na tříděný sběr za rok 2024 (Příloha č. 3 Smlouvy s obcí...).

▶ Ve formuláři Dotazníku došlo pouze k drobným změnám. Změny se týkají hlavně rozšíření dotazu na mimosystémové odpady a drobných úprav některých tabulek. V letošním roce zašleme současně formulář Dotazníku včetně metodik k jeho vyplnění na e-mailové adresy uvedené v Dotazníku za rok 2023 jako e-mail kontaktní osoby.

Vyplněný Dotazník by měl být zaslán zpět pouze jedním způsobem, ideálně datovými schránkami.

Na webových stránkách <http://www.ekokom.cz/cz/ostatni/kontakty/kontakty-obce-a-mesta> naleznete kontakt na příslušného regionálního manažera, který má Vaši obec na starosti, a který Vám s vyplněním i odesláním dotazníku v případě potřeby poradí.



OPTIMALIZAČNÍ FOND

Projekt podpory intenzifikace tříděného sběru – výzva k zapojení v roce 2025

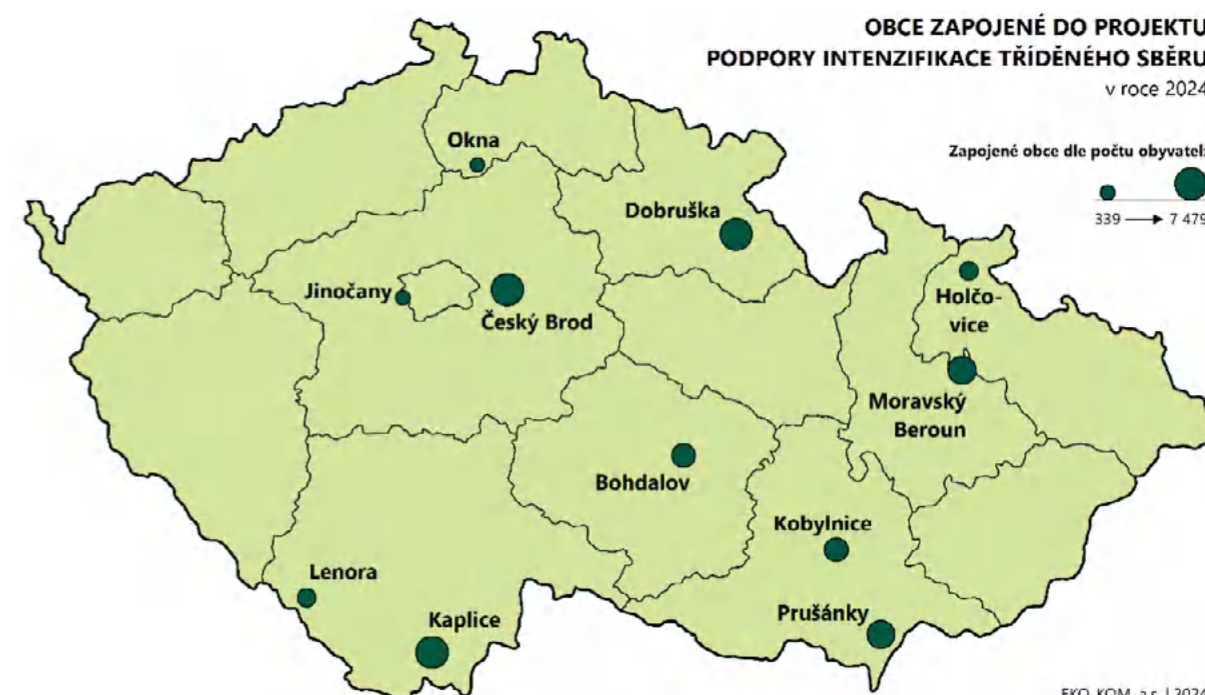
V roce 2025 opět nabídne AOS EKO-KOM obcím možnost spolupráce na „Projektu podpory intenzifikace tříděného sběru“. Předmětem tohoto projektu je zpracování optimalizační studie odpadového hospodářství obcím za využití služeb odborníků nebo konzultačních a poradenských firem. Na začátku prosince letošního roku obdrží obce do svých datových schránek výzvu k zapojení do tohoto projektu.

▶ Obce, které se chtějí do projektu zapojit a nechat si zpracovat optimalizační studii externím

zpracovatelem, mohou poslat své nabídky k posouzení podle Podmínek projektu. Obce, které nemají o projekt zájem, na tuto výzvu reagovat nemusí.

V podmínkách projektu dochází k několika změnám. Finanční příspěvek na prokazatelně vynaložených nákladech ze strany AOS EKO-KOM bude v následujícím roce ve výši 50 % (maximálně však do částky 60 000 Kč). Nově se může projektu účastnit i skupina obcí, která není dobrovolným svazkem nebo místní akční skupinou (MAS).

Přihlásit se mohou obce, které začaly optimalizační studii zpracovávat již v roce 2024. Smlouva se zpracovatelem studie musí být uzavřena nejdříve 1. 1. 2024 a nejpozději ke dni podání nabídky. Součástí nabídky na spolupráci, kterou se obce do projektu hlásí, musí být výpis z usnesení rady či zastupitelstva obce o tom, že tato obec souhlasí s uzavřením smlouvy o spolupráci a o zpracování studie s AOS EKO-KOM a dále také uzavřená smlouva se zpracovatelem studie obsahující cenu studie. Již nyní si mohou obce začít chystat podklady pro podání žádosti do projektu, pokud budou mít zájem o jeho využití.



OPTIMALIZAČNÍ FOND

Ostatní podmínky projektu zůstávají stejné. Optimalizační studie musí obsahovat analýzu odděleného sběru využitelných složek komunálních odpadů (tj. papír, plasty, sklo, kovy, nápojový karton, dřevo, včetně jejich obalové složky) zpracovanou v souladu s Podmínkami výzvy k podávání nabídek v rámci projektu.

Projekt bude realizován na základě Smluv o spolupráci a o zpracování studie uzavíraných společností EKO-KOM, a.s. s jednotlivými obcemi, městy nebo sdruženími obcí či MAS nebo zastupující obcí (pro skupinu obcí), které splní podmínky projektu. Z nich vyplývá závazek, že:

- EKO-KOM uhradí obci finanční příspěvek ve výši podílu 50 % (nejvýše však částku 60 000,- Kč) na prokazatelně vynaložených nákladech na zpracování Optimalizační studie v souladu s Podmínkami;
- obec zajistí zpracování Optimalizační studie v rozsahu stanoveném Podmínkami;

- obec poskytne Studii pro potřeby Systému EKO-KOM;
- EKO-KOM poskytne obci srovnávací data pro benchmarking, které obec zahrne do dané studie. Zpracovatelům studií budou poskytnuty jednotné sady benchmarkových dat, konzultace a školení ke zpracování dat, jednotné metodiky pro hodnocení sběrné sítě atd.

Obce se mohou do projektu přihlásit tak, že od 1. 1. 2025 do 30. 4. 2025 předloží do datové schránky společnosti EKO-KOM, a.s. své nabídky na spolupráci při zajištění zpracování Optimalizační studie v souladu s Podmínkami výzvy k podávání nabídek v rámci projektu. Nabídky splňující požadavky budou přijímány až do vyčerpání částky alokované pro rok 2025. Studie musí být realizována do 31. 10. 2025. V případě dotazů se obraťte na e-mailovou adresu drimlova@ekokom.cz. Přijaté nabídky na spolupráci při zajištění zpracování Optimalizační studie v roce 2024 a zhodnocení pilotního projektu v Moravskoslezském kraji.

V letošním roce se do Projektu

podpory intenzifikace tříděného sběru přihlásilo jedenáct obcí a měst z osmi krajů. Optimalizační studie zpracovává sedm různých odborných firem. Rozsah studií je různý, některé obce optimalizují pouze oblast tříděných sběrů a v některých studiích je zpracováno celé odpadové hospodářství včetně skladby směsných komunálních odpadů stanovené na základě fyzických rozborů těchto odpadů. Výše ceny studie se odvíjí od jejího rozsahu nikoliv od velikosti města nebo obce.

V letech 2022 až 2023 proběhl úspěšně Pilotní projekt podpory intenzifikace tříděného sběru v Moravskoslezském kraji. Bylo zpracováno šestnáct optimalizačních studií pěti zpracovatelskými poradenskými firmami. Navržená opatření, která by měla vést ke zefektivnění odpadových systémů, jsou v případě většiny zúčastněných obcí a měst v realizaci nebo budou realizována v příštím roce. V dotazníkovém šetření AOS EKO-KOM hodnotí většina obcí a měst tento projekt jako přínosný a doporučili by zpracování Optimalizační studie i jiným obcím a městům.



KOMUNIKACE

Online nástroje pro jednodušší informování veřejnosti

Obce a města mají zákonnou povinnost nejméně jedenkrát ročně informovat občany o způsobech a rozsahu odděleného sběru komunálního odpadu, o jeho využití a jeho odstranění. Každý rok zveřejňují také výsledky svého odpadového hospodářství, včetně nákladů na provoz obecního systému. A v neposlední řadě je vyžadována také prevence v oblasti minimalizace vzniku komunálního odpadu. AOS EKO-KOM tematické informační kampaně realizuje celoplošně a mnoho nástrojů a výstupů lze jednoduše a efektivně využít v lokální komunikaci.

► INSPIRÁTOR



A právě pro zajištění takové komunikace velmi dobře poslouží online pomocník Inspirátor – EKO-KOM (ekokom.cz), který jsme vyvinuli právě pro vaše potřeby.

Obsahem těchto stránek jsou články, informační materiály, samolepky, infografiky, fotografie a videa věnující se třídění a recyklaci odpadů v ČR. Inspirátor najdete na webových stránkách www.ekokom.cz/inspirator/. Stále ho pro vás rozšiřujeme a aktualizujeme.

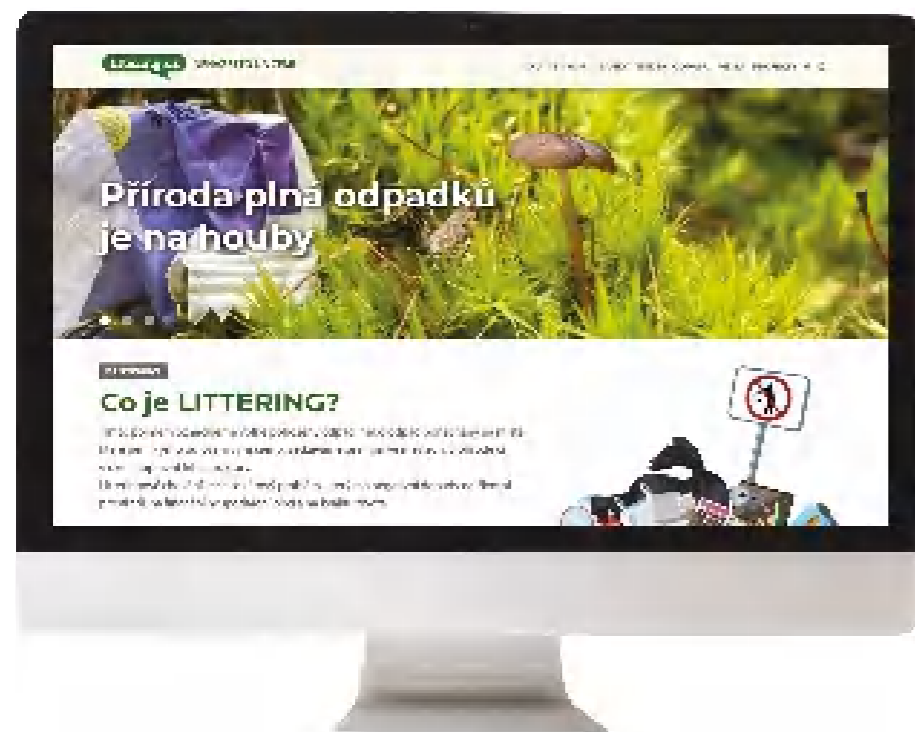
Web JAKTRIDIT.cz



Oblíbené stránky www.jaktridit.cz nabízejí komplexní informace ze světa obalů. Dále se podrobně věnují nakládání nejen s použitými obaly, ale i s ostatními odpady a výrobky po jejich dosloužení. Tématy jsou tedy třídění, recyklace, další využití či odstranění odpadů, především pak těch z obalů. Obsah je koncipován „encyklopedicky“ a je dostatečně podrobný. Přesto jsou informace podány stručně a výstižně, případně jsou doplněny odkazy na detailnější zdroje pro možné hlubší studium.

Stránky mají také praktický položkový přehled odpadů a předmětů s detailními radami, kam je správně vytrídít nebo vyhodit.

Web LITTERING.cz



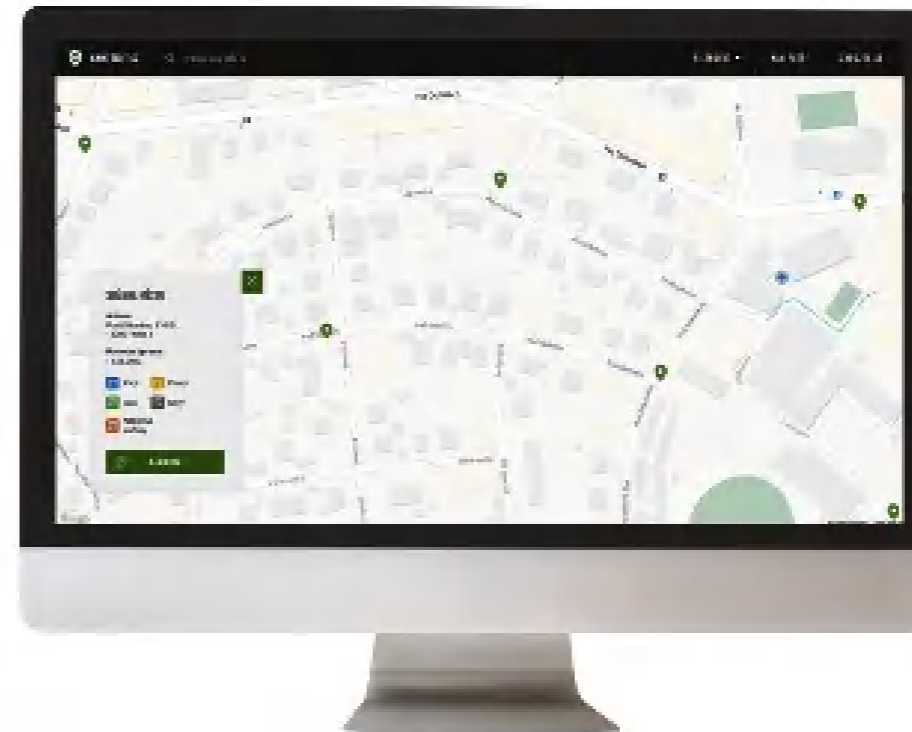
Jelikož se problematice litteringu podrobně věnujeme, připravili jsme přehledné webové stránky, které se zabývají negativním vlivem volně pohozených odpadů na území České republiky. Najdete zde informace o tom, jaké faktory littering nejvíce ovlivňují, jaká je skladba volně pohozeného odpadu, a také hlavní zásady pro předcházení tomuto nežádoucímu chování. Nechybí ani související legislativa, zajímavé články a tematická videa. Vše je k dispozici i pro použití v osvětě ve vaší obci.

INFOSERVIS



Sledujte také oblíbenou informační sekci na webových stránkách www.ekokom.cz. Ta obsahuje aktuality Systému EKO-KOM, rady a doporučení pro odpadové hospodářství včetně výsledků projektů, studií či analýz, které naše společnost realizuje nebo se na nich podílí.

KAMTRÍDIT.CZ – mapa pro města a obce



Na stránkách www.kamtridit.cz najdete interaktivní on-line mapu barevných kontejnerů na tříděný odpad a sběrných dvorů na území ČR. Její předností je, že se do tvorby a správy můžou zapojit i přímo obce a města, která ji následně mohou zobrazit třeba na svých obecních webových stránkách. Máte-li místa pro sběr tříděného odpadu ve vaší obci zmapována a v mapě Kamtridit.cz nejsou doplněna, prosíme vás o poskytnutí těchto informací, zajistíme jejich publikaci na mapě. Je-li vaše obec menší a třídících míst u vás máte jen pár, můžete tato místa do mapy jednoduše zaznamenat sami, stačí požádat o autorizovaný přístup registrací e-mailové adresy. Jak na to, vám rádi poradí regionální manažeři společnosti EKO-KOM, a.s. nebo správce projektu na e-mailu radim.dvoracek@ekokom.cz.



NOVÝ TELEVIZNÍ SPOT

Do letní mediální kampaně jsme nasadili nový televizní spot s názvem:

„I holky z první třídy vědí, že se třídí“.

kterým chceme veřejnosti připomenout smysluplnost a nutnost třídění odpadu.

Odpad rozhodně nepatří na zem!

Do této kampaně se podařilo dostat

i další aktuální téma, kterým je problematika pohozeného odpadu, často označovaná jako littering. Děvčata se s tímto ve spotu vypořádají po svém a je jasné, že házet odpad na zem se nevyplácí!



PŘEHLED REGIONÁLNÍCH MANAŽERŮ AOS EKO-KOM

OBLAST STŘED

- Ústecký kraj
- Liberecký kraj
- Královéhradecký kraj
- Pardubický kraj
- Kraj Vysočina

Oblastní manažer:
Jiří Zális

OBLAST VÝCHOD

- Olomoucký kraj
- Moravskoslezský kraj
- Zlínský kraj
- Jihomoravský kraj

Oblastní manažer:
Luboš Janda

OBLAST ZÁPAD

- Praha,
- Středočeský kraj
- Karlovarský kraj
- Plzeňský kraj
- Jihočeský kraj

Oblastní manažer:
Kateřina Půlpánová



Kompletní kontakty na regionální manažery jsou uvedeny [zde](#).



Elektronický zpravodaj pro města a obce systému EKO-KOM
EKO-KOM, a. s., Na Pankráci 1685/17, 140 21 Praha 4 ■ redakce@ekokom.cz
tel.: 729 848 111 ■ www.ekokom.cz